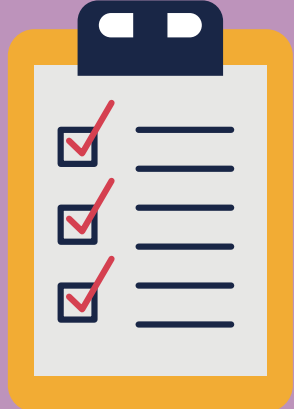
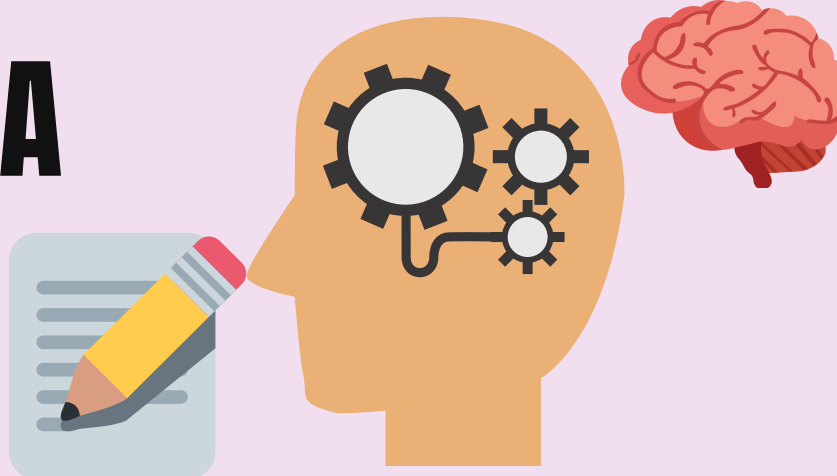



# DOMINIOS DE LA EVALUACIÓN: PERSONALIDAD

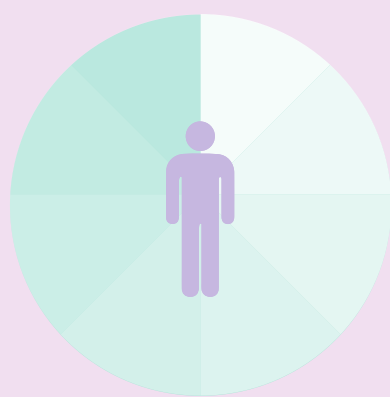


El modelo psicométrico se reconoce por tres vertientes en su desarrollo, los test de inteligencia, aptitudes y los cuestionarios de personalidad.

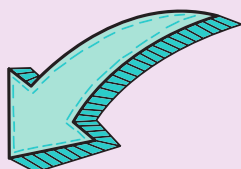
Consiste en evaluar a los sujetos por una serie de variables  (*rasgos o aptitudes*) que se consideran estables en el individuo, por lo que podemos predecir su conducta una vez que las hemos medido.

## Personalidad

Los cuestionarios de personalidad son la otra gran vertiente en la que el modelo psicométrico ha realizado un gran desarrollo de técnicas.



Walter Mischel con la publicación de *Personalidad y Evaluación* (1968) fue el autor que realizó una crítica a la eficacia de los instrumentos psicométricos de evaluación y a la psicología de los rasgos.



Mischel rechazó que los rasgos y dimensiones de la personalidad son la base de la construcción de estos test, sirvieran para explicar y predecir el comportamiento de las personas, centrando su crítica en la *carencia de fiabilidad y validez de los instrumentos (fuentes de error, varianza del método, y validación de constructo)* que implica su inutilidad para obtener conclusiones.



Los instrumentos de evaluación de rasgos también han sido criticados por las posibles distorsiones de respuesta de los sujetos. Las “distorsiones” o “tendencias” de respuesta que influyen a la ejecución de los sujetos en los test.



**Simulación:** Es el intento de falsear las respuestas intencionalmente, tenemos ejemplos cotidianos, como son la simulación de variadas alteraciones comportamentales para obtener la baja laboral o liberarse del servicio militar.



**Deseabilidad social:** Es la tendencia a responder de acuerdo con estándares sociales aceptables en la comunidad.



**Tendencias de respuesta:** Son las influencias que ejerce el tipo de alternativa de respuesta ofrecido por la prueba sobre la respuesta del individuo.

## REFERENCIA BIBLIOGRÁFICA:



Verdugo, M. A. (1994). Capítulo 1: Introducción a los modelos de evaluación. En M. A. Verdugo (dir.), *Evaluación curricular: Una guía para la intervención psicopedagógica* (pp. 31-33). Madrid: Siglo XXI.

ISBN digital: 978-84-323-0836-9