

Teoría de los rasgos



Elaborado por: López Villa Itahi Vanessa

Rasgo :Es una característica relativamente estable de la personalidad que hace que las personas se comporten de cierta manera.

La teoría de los rasgos de la personalidad **se centra en las diferencias entre los individuos.** La combinación e interacción de diversos rasgos forman una personalidad que es única para cada individuo.



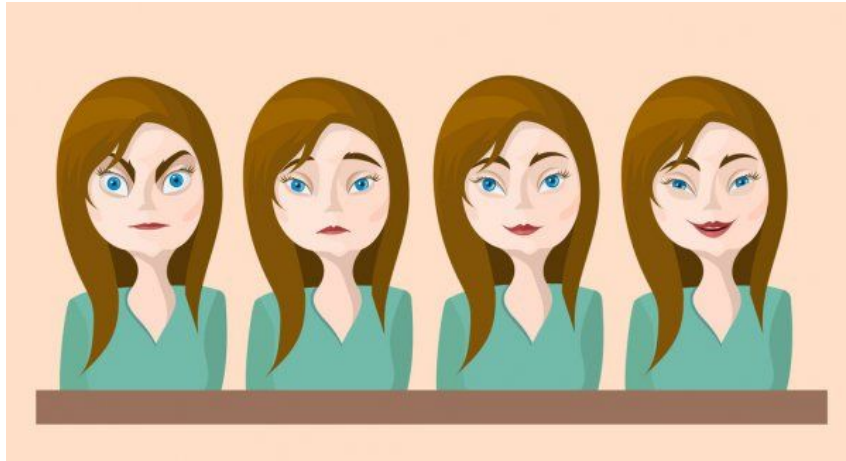
Teoría de los rasgos se centra en la identificación y medición de estas características individuales de la personalidad.

Teoría de los rasgos de Gordon Allport

Allport asume que la **personalidad** se refiere a **“la integración de todos los rasgos y características del individuo que determinan una forma de comportarse”**, es decir, que la personalidad se forma en función del desarrollo del individuo, a partir de las características ambientales, biológicas y sociales que explican, modulan y mantienen su comportamiento.



Temperamento: Es un *fenómeno naturalmente emocional*, es decir, que se puede presentar a causa de *factores genéticos o hereditarios*, pues los individuos reaccionan de manera rápida e intensa ante la estimulación ambiental y por tanto su estado puede fluctuar de acuerdo a las exigencias del medio.



Carácter: Etimológicamente el término carácter proviene del griego y significa "*marca*" o "*sello*" que distingue inconfundiblemente a una persona. El carácter es el que determina formas constantes y típicas de actuar de una persona. "Carácter es el *conjunto de rasgos de personalidad, relativamente perdurables*, que tienen *importancia moral y social*". La niñez y adolescencia son etapas muy importantes en la formación del carácter.



TEMPERAMENTO	CARÁCTER
<p>Innato: Constitución heredada</p> <p>Dimensión Biológica</p>	<p>Adquirido: Constitución + Hábitos Aprendidos: educativos y relacionales</p> <p>Dimensión Biológica + Social</p>
<p>Origen genético: No Modificable</p>	<p>Origen: genético + aprendido Modificable</p>
<p>No puede ser cambiado por los actos</p>	<p>Susceptible de ser modificado por los actos (Conducta modificable mediante la educación en su contexto social)</p>
<p>Dimensión Somática – No Educable</p>	<p>Dimensión Educable</p>
<p>Modo de manifestarse No Controlable</p>	<p>Modo de manifestarse Controlable</p>
<p>Carácter (Temperamento + Hábitos Aprendidos) + Comportamiento: PERSONALIDAD</p>	

Allport proponía que la personalidad estaba compuesta por 3 tipos de rasgos: cardinal, central y secundario.

Rasgos cardinales:

Estos son los rasgos que predominan en toda la vida de un individuo. Las personas tan a menudo se vuelven tan conocidas por estos rasgos como por sus nombres, y son a menudo sinónimo de estas cualidades. Estos son los rasgos que dominan y moldean el comportamiento de una persona.





Rasgos

centrales:

Estas son las características generales que forman los fundamentos básicos de la personalidad. Los rasgos centrales, aunque no son tan dominantes como los rasgos cardinales, sus características principales se podrían utilizar para describir a numerosas personas. Términos tales como inteligente, honesto, tímido o ansioso se consideran rasgos centrales.

Rasgos secundarios:

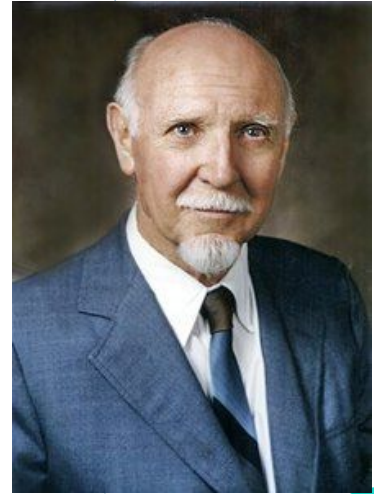
Estos son los rasgos que a veces están relacionados con las actitudes o preferencias y a menudo aparecen sólo en ciertas situaciones o bajo circunstancias específicas. Algunos ejemplos serían “se pone muy nervioso cuando habla delante de varias personas”, “es impaciente cuando tiene que esperar” o “le gusta esto o aquello”



Los dieciséis tipos de personalidad de Raymond Cattell

Según Cattell, en cada persona existe un continuo en los rasgos de personalidad. Cada persona contiene todos estos 16 rasgos en un cierto grado, pero puede ser más alto en algunos rasgos y más bajo en otros.

El test elaborado por Cattell llamado **16PF mide 16 factores básicos** que están identificados de la siguiente manera: A, B, C, E, F, G, H, I, L, M, N, O, Q1, Q2, Q3, y Q4; más cinco factores de segundo orden. Estos factores están ordenados de acuerdo a su repercusión sobre la conducta en general, siendo el Factor A el de mayor influencia.



Factores básicos:

Factor A (Afectividad): Evalúa el grado en que la persona establece contacto con otros individuos.

Factor B (Razonamiento): Mide la capacidad intelectual según predomine el pensamiento abstracto o el pensamiento concreto, teniendo en cuenta que el abstracto es característico de una persona de inteligencia mayor y el concreto de una inteligencia menor.

Factor C (Estabilidad): Evalúa la estabilidad emocional de la persona y a la manera en que se adapta al ambiente que le rodea.

Factores básicos:

Factor E (Dominancia): Mide el grado de dominancia o sumisión que presenta un individuo en sus relaciones sociales.

Factor F (Impulsividad): Evalúa el nivel de entusiasmo en contextos sociales.

Factor G (Conformidad grupal): Mide la aceptación de los valores morales.

Factor H (Atrevimiento): Evalúa la reactividad del sistema nervioso según la dominancia del sistema nervioso simpático o parasimpático.

Factor I (Sensibilidad): Mide el predominio de los sentimientos frente al pensamiento racional.

Factores básicos:

Factor L (Susplicacia): Evalúa el nivel de confianza o desconfianza que un individuo tiene hacia los demás.

Factor M (Imaginación): Mide la capacidad de abstracción del individuo.

Factor N (Astucia): Evalúa la capacidad de analizar la realidad de forma exhaustiva y describe en qué grado las personas se ocultan, mostrando sólo aquellos rasgos que generen las respuestas que desean obtener de los demás.

Factor O (Culpabilidad): Evalúa la capacidad de una persona de responsabilizarse de sus actos. Explora la autoestima en base a tendencias a experimentar culpa o inseguridades.

Factores básicos:

- Factor Q1 (Rebeldía):** Mide la predisposición hacia el cambio y la apertura mental.
- Factor Q2 (Autosuficiencia):** Mide el grado de dependencia o independencia personal.
- Factor Q3 (Autocontrol):** Mide el autocontrol emocional y comportamental de las personas.
- Factor Q4 (Tensión):** Mide el nivel de tensión o ansiedad nerviosa del sujeto.

Factores de segundo orden:

Los factores de segundo orden ofrecen información para un entendimiento más amplio de la personalidad, pues la describen una menor cantidad de rasgos generales.

QS1 (Introversión vs extroversión): Este factor surge de la combinación de los factores primarios A, F, H y Q2. Las personas que puntúan bajo en este factor son eminentemente introvertidas. Los que obtienen puntuaciones altas son extrovertidos.

QS2 (Ansiedad vs tranquilidad): Sale de la combinación de los factores primarios O, Q4, C, Q3, L y H, y mide los niveles de ansiedad de la persona.

Factores de segundo orden:

QS3 (Susceptibilidad vs tenacidad): El tercer factor de segundo orden se basa en la combinación de los factores: I, M, A, Q1, F, E, & L. A los que obtienen bajas puntuaciones son personas con gran sensibilidad emocional y al tomar decisiones son muy influenciados por sus emociones.

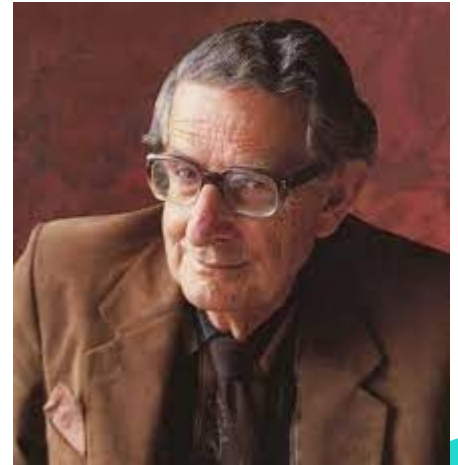
QS4 (Dependencia vs independencia): Este cuarto factor de segundo orden combina los factores E, H, Q1, L, O, N, G, Q2 y M.

QS5 (Alto autocontrol vs bajo autocontrol): El quinto y último factor de segundo orden surge de la combinación entre los factores G y Q3 para medir el nivel de control del superego de la persona. Los que obtienen altas puntuaciones son personas muy autocontroladas y los que obtienen bajas puntuaciones poseen un bajo control.

Las tres dimensiones de la personalidad de Eysenck

Hans Eysenck desarrolló una teoría basada en los resultados del análisis factorial de las respuestas de unos cuestionarios de personalidad.

Como conclusión, identificó tres dimensiones independientes de la personalidad que son: *Neuroticismo* (N), *Extraversión* (E) y *Psicoticismo* (P), lo que recibe el nombre ***de modelo PEN***.

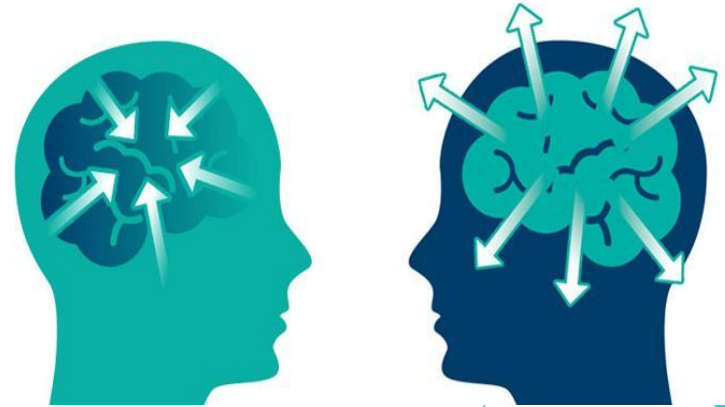


Las tres dimensiones de la personalidad de Eysenck

Introversión / extraversión:

La introversión consiste en dirigir la atención en las experiencias internas, mientras que la extraversión se refiere a centrar la atención hacia el exterior sobre otras personas y el medio ambiente. Así, una persona que puntúe alto en introversión, podría ser tranquila y reservada, mientras que puntúa más en extraversión sería sociable y expansivo.

INTROVERSIÓN O EXTRAVERSIÓN ¿QUÉ ES MEJOR?



Las tres dimensiones de la personalidad de Eysenck



Neuroticismo / Estabilidad emocional:

Esta dimensión de la teoría de los rasgos de Eysenck se relaciona con la inestabilidad emocional frente a la templanza. El **Neuroticismo** se refiere a la tendencia de un individuo sufrir inestabilidad a nivel emocional, mientras que la estabilidad se refiere a la tendencia a permanecer emocionalmente constante o estable.

Las tres dimensiones de la personalidad de Eysenck

Psicoticismo: Posteriormente, tras estudiar a las personas que sufren de enfermedades mentales, Eysenck añadió una dimensión de la personalidad llamada psicoticismo. Las personas que tienen un alto contenido de este rasgo tienden a tener dificultades para hacer frente a la realidad y pueden ser antisociales, hostiles, poco empáticos y manipuladores.



La teoría de los Cinco Factores de Personalidad

Cada individuo posee una constelación de rasgos de la personalidad, que pueden ser inferidos de su comportamiento. Ejemplo de la evaluación de rasgos es el Test BIG FIVE INVENTORY, el cual mide cinco rasgos o dimensiones de la personalidad.



La teoría de los Cinco Factores de Personalidad

Extroversión:

Individuos con puntuaciones altas: entusiastas, seguidores, juguetones, expresivos, despreocupados, impetuosos, enérgicos, locuaces, asertivos, demostrativos, atrevidos, seguros, francos, ingeniosos, emprendedores, optimistas.

Personas con puntuaciones bajas: huraños reservados, retraídos, tímidos, cohibidos, no atrevidos, sumisos, apáticos, malhumorados.



La teoría de los Cinco Factores de Personalidad



Afabilidad:

Individuos con puntuaciones altas: condescendientes, geniales, comprensivos, indulgentes, corteses, generosos, flexibles, modestos, íntegros, afectuosos, realistas, espontáneos.

Individuos con puntuaciones bajas: antagónicos, incomprensivos, exigentes, descorteses, crueles, altaneros, irritables, engreídos, obstinados, desconfiados, egoístas, insensibles.

La teoría de los Cinco Factores de Personalidad

Escrupulosidad/

Individuos con puntuaciones altas: organizados, eficientes, confiables, meticulosos, perseverantes, cautelosos, puntuales, decididos, mensurados, consistentes, frugales, ordinarios, analíticos.

Individuos con puntuaciones bajas: desorganizados, descuidados, inconsistentes, olvidadizos, apresurados, vagos, perezosos, indecisos, imprácticos y rebeldes.

Confiabilidad:



La teoría de los Cinco Factores de Personalidad



Estabilidad emocional:

Individuos con puntuaciones altas: no excitables, no emotivos, autónomos, individualistas.

Individuos con puntuaciones bajas: inseguros, ansiosos, quisquillosos, emotivos, envidiosos, crédulos, entrometidos.

La teoría de los Cinco Factores de Personalidad

Cultura/intelecto/apertura:

Individuos con puntuaciones altas: introspectivos, profundos, intuitivos, inteligentes, creativos, curiosos, refinados.

Individuos con puntuaciones bajas: superficiales, poco imaginativos, poco observadores, ignorantes.



REFERENCIAS BIBLIOGRÁFICAS

- Bermúdez, J. (1996). Teoría personalística de G.W. Allport. En Bermúdez, J.(Ed.) Psicología de la personalidad. Madrid: UNED.
- Hernangómez, L. & Fernández, C. (2012). Psicología de la Personalidad y Diferencial. Manual CEDE de Preparación Plr, 07. CEDE: Madrid.
- Montaña Sinisterra, Merfi; Palacios Cruz, Jenny; Gantiva, Carlos Teorías de la personalidad. Un análisis histórico del concepto y su medición Psychologia. Avances de la disciplina, vol. 3, núm. 2, julio-diciembre, 2009, pp. 81-107 Universidad de San Buenaventura Bogotá, Colombia.